



LOS CULTIVOS EN EL CAMPO DE SALINAS¹

Tomás Vte. Martínez Campillo

“El Campo de Salinas goza de bellísimas tierras y cañadas, en las que si acude el tiempo con sus lluvias, se coge mucho vino, (que es muy alabado hasta de los extranjeros) aceite, trigo, cebada, garrofas, barrillas, sosa, trigos especiales de muchas calidades y algunas frutas...”²

Hasta mediados del siglo XX ha predominado una agricultura de subsistencia, casi autárquica, en torno a las casas de labranza y las pequeñas explotaciones, centradas en los cereales –trigo y cebada principalmente–, olivo, algarrobo, vid, higueras y almendro, así como algunas legumbres y hortalizas dependiendo de la bondad de las lluvias.

CEREALES

Ha sido el cultivo predominante hasta mediados del siglo pasado, ocupando la mayor parte del territorio cultivado. Han formado parte esencial de la economía campesina. Su retroceso se opera como consecuencia del auge de la arboricultura mucho más rentable. Actualmente ha desaparecido en su totalidad.

VIÑEDO

Ocupó una amplia extensión en la parte baja del Campo de Salinas, teniendo gran importancia la producción de vino durante el siglo XVIII. Fue perdiendo importancia durante el siglo XIX a causa de la plantación de algarrobos y olivos. A comienzos del siglo XX una plaga de filoxera acabó con las cepas desapareciendo casi por completo este cultivo. Algarrobos, olivos y almendros ocuparon su lugar. A finales de los años 40 todavía había una plantación de importancia en la finca de Lo Meca, frente a la casa, al otro lado de la carretera de Orihuela, en la que se vendimiaba casi dos semanas³. En 1960 se contabilizaban 5 Ha de viñedo: 4 de secano y 1 de regadío, de las que se obtuvieron 146’88 quintales métricos de vino. Otras 10 Ha, 4 de regadío y 6 de secano, estaban improductivas por ser cepas jóvenes⁴.

1 JOSÉ FERNANDO VERA REBOLLO. *Tradición y cambio en el campo del Bajo Segura*. Alicante, Instituto de Estudios Alicantinos, 1984. Nº 93. Págs. 109-117.

2 MONTESINOS. *Compendio Histórico Oriolano*. Texto manuscrito. Págs. 354-355. Citado por REMEDIOS MUÑOS HERNÁNDEZ, *EL Campo de Salinas. Aumento demográfico y despegue económico a partir del siglo XVIII. Alquibla. Revista de Investigación del Bajo Segura*. Orihuela, Centro de Investigación del Bajo Segura, 1995. Nº 1. Pag. 104.

3 CARMEN CAMPILLO BALLESTER (14.11.1934, domiciliada en calle Pablo Neruda, 17. San Miguel de Salinas). Entrevista personal realizada el 30 de septiembre de 2002. Trabajó durante varios años, a finales de los 40 y principios de los 50, en la recolección de la uva en la plantación de Lo Meca.

4 Archivo Municipal de San Miguel de Salinas. Hojas declaratorias de riqueza agrícola, ganadera, pesquera, industrial y comercio. Legajo 178/22.



Plantación de algarrobos al este de la antigua fábrica de yeso

ALGARROBO

Llegó a constituirse en uno de los cultivos más extendidos debido a que su fruto, la algarroba o garrofa, era el alimento básico para mulas, burros y caballos, animales estos empleados en las más diversas tareas agrícolas, así como en el tiro para los carros dedicados al transporte de materias primas y mercancías. También fue alimento para conejos e incluso para los humanos cuando tras la Guerra Civil hubo épocas de hambruna.

En 1880 era un cultivo que ocupaba poca extensión –un 8% aproximadamente del terreno cultivado– pero fue en aumento

hasta la década de los treinta del siglo pasado. Al ser un árbol poco exigente ha colonizado los más diversos territorios; incluso entre los pinos se pueden encontrar ejemplares aislados sobre diminutos aterrazamientos individuales con trenque de piedra. La utilización de tractores desde finales de los 50 –en 1960 habían 7 tractores en San Miguel⁵– hizo desaparecer las bestias y con ellas la necesidad de su cultivo. Actualmente las transformaciones en regadío de las tierras que ocupaban, la construcción de urbanizaciones y su arranque para utilizarlos como árboles ornamentales en parques, jardines y rotondas los han reducido a unas pequeñas manchas como mudos y amenazados testigos del esplendor pasado.



Los olivos de la cañada de las Zahúrdas fueron los últimos en ser arrancados en el término de San Miguel

OLIVO

En 1880 se extendía por las cañadas en las que la disponibilidad de agua era mayor, ocupando el 20% del terreno cultivado. Fue muy importante su presencia en la economía agraria: son muchas las casas de labranza que contaban con almazara. En los años 20 del pasado siglo comienza a ser sustituido paulatinamente por almendros por ser estos más rentables y requerir menos labores. Su declive definitivo comienza en los años 60, siendo liquidada la última cañada en producción –la de las Zahúrdas– en los años 90 para usar los árboles como ornamentales.

HIGUERA

Aunque en un porcentaje reducido con respecto a los otros cultivos supuso una fuente de alimentación energética para los humanos. La posibilidad de almacenar el higo una vez seco para su posterior consumo, bien directamente bien como pan de higo, jugó un papel importante en la subsistencia campesina.

⁵ Archivo Municipal de San Miguel de Salinas. *Loc.cit.*

ALMENDRO

Aunque en fechas anteriores debieron existir pequeñas manchas, es en el primer tercio del siglo XX cuando se inicia la expansión de este cultivo, siendo el sustituto de viñedos y olivares. El periodo de mayor esplendor se sitúa entre 1975 y 1981 en el que llega a ocupar 1.775 Ha, tiñendo de blanco cada invierno amplias zonas del territorio.

Actualmente es un cultivo en decadencia, quedando unas pocas manchas residuales que poco a poco van cediendo ante los nuevos regadíos: cítricos y hortalizas.



Almendros en flor en la cañada de Lo Masericas, junto a la casa de la Dorotea. Actualmente plantada de cítricos



Nuevos regadíos de cítricos han sustituido al secano tradicional en Lo Ros y el Cabezo Mortero.

CÍTRICOS

Hacen su aparición a partir de 1925 cuando el Canal de Riegos de Levante trae el agua a la parte baja de San Miguel de Salinas, creándose un primer sector de riego que se dedica a limonar. Pero la gran expansión de los cítricos en el Campo de Salinas tiene lugar a partir de los años 70 con las expectativas generadas por la llegada del agua del transvase Tajo-Segura que desencadena transformaciones muy importantes de monte y pinar en tierras regables y la incorporación de otras que hasta entonces se dedicaban a cultivos de secano, siendo actualmente el de cítricos el cultivo predominante. La endémica escasez de

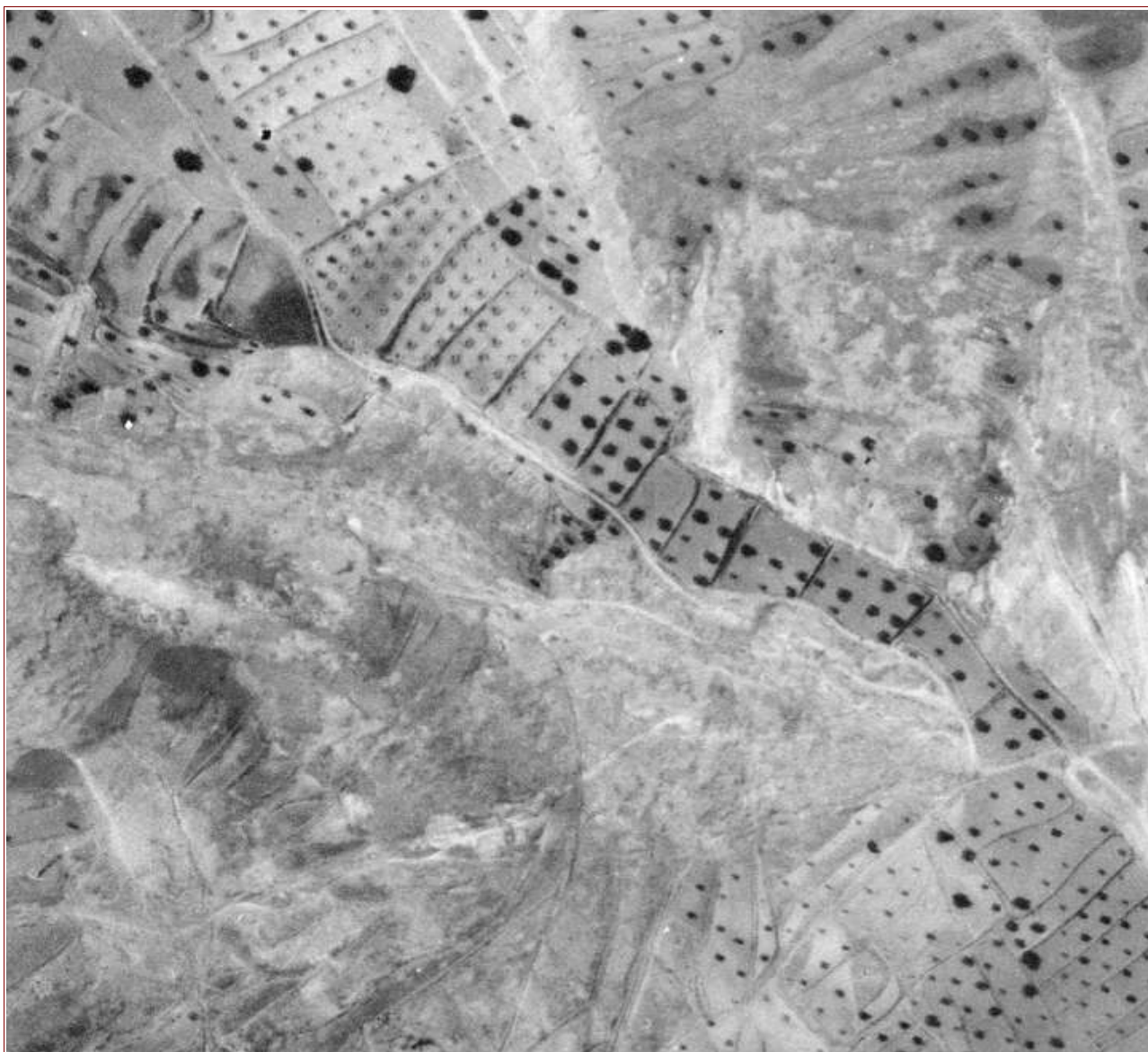
agua se intenta paliar con los aportes de las depuradoras urbanas y desaladoras que se muestran insuficientes ante las crecientes demandas de nuevos regadíos, muchos de ellos ilegales.

VERDURAS Y HORTALIZAS

Ha sido el **guisante** el cultivo hortícola por excelencia en el Campo de Salinas. Su época dorada se sitúa entre 1964 y 1968. Las lluvias de septiembre si eran adecuadas garantizaban una buena cosecha.

El **tomate**, que ha sido cultivado en secano para uso doméstico –en años lluviosos y en zonas de humedad–, se extiende rápidamente a partir de 1970 ocupando mano de obra de Andalucía; muchas de esas personas fijaron su residencia definitiva en San Miguel de Salinas.

El **melón** ha sido cultivo de secano hasta los años 70. Atado con una soga de esparto se colgaba de las vigas de madera del techo y se conservaba hasta la Navidad.



En la parte superior de la imagen⁶ se pueden apreciar los hoyos abiertos para la plantación de almendros en la cañada del Rincón. Año 1930.

San Miguel de Salinas, Junio de 2007

⁶ Vuelo aéreo Ruiz de Alda. MR-262-64-IV-30. Confederación Hidrográfica del Segura. Murcia.