



## LA ARQUITECTURA POPULAR EN EL CAMPO DE SAN MIGUEL

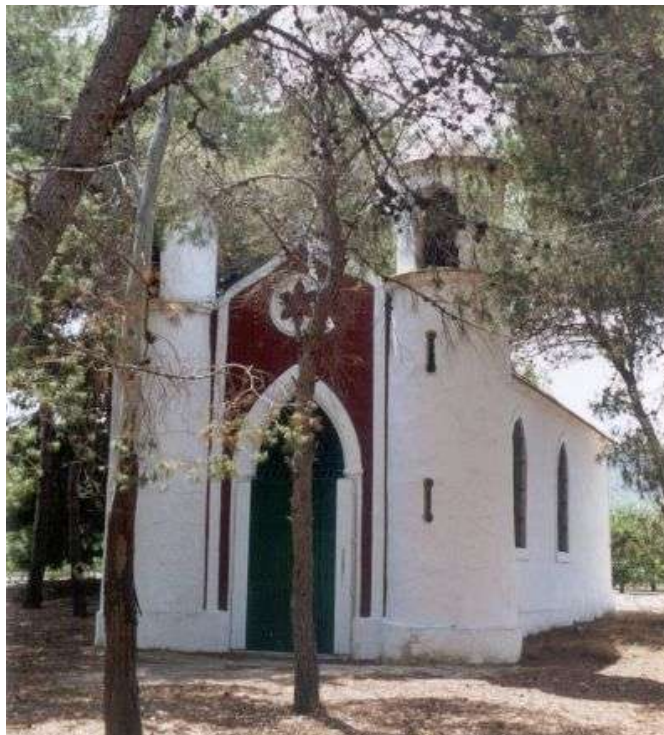
**Tomás Vte. Martínez Campillo**

Yeso, tierra colorada, cal, cañas, troncos de pino y olivo, piedra, madera, alsabarones, sisca, albardín, sogá de esparto, ladrillo de barro, teja redonda y plana son los elementos constructivos comunes a las edificaciones rurales de nuestro entorno.

*“Cuando hablamos de arquitectura popular, arquitectura rural, arquitectura doméstica, nos estamos refiriendo a la arquitectura realizada en el medio rural de modo espontaneísta, sin contar con arquitectos y por procedimiento de autoconstrucción, adaptándose al medio climatológico y paisajístico y utilizando materiales naturales extraídos del propio entorno”<sup>1</sup>.*

En el campo del término municipal de San Miguel de Salinas, encontramos fundamentalmente dos tipos de viviendas si atendemos a sus dimensiones, dependencias y servicios. Por una parte casas que corresponden a fincas relativamente grandes como Lo Meca, Lo Balaguer, Lo Quesada, La Escribana, El Espartal, Las Zahurdas, La Capitana, La Balsa, Los Aniortes, Lo Ros, Lo Maseras, El Peinado, El Carmen, etc. que se componen de la casa del amo, la vivienda del labrador, cuadras, cochineras, almazara, granero, horno, aljibe, etc. Lo Meca presenta torreón de vigilancia, Lo Balaguer y El Carmen ermita, La Capitana silo abovedado, etc..

Por otra parte, existen viviendas de superficie y volúmenes mucho más reducidos en que las únicas dependencias son las destinadas a vivienda y a lo sumo un gallinero y la cuadra: Casa del Cuco, Casa de Machaco, El Rincón, Villaberta, Casa de la Tía Dorotea, Lo Díaz, El Japón, La Cañá Judío, Casa de la Moza, etc.. Pero tanto los grandes caseríos del XVIII –como Lo Meca o Lo Balaguer– como las edificaciones más



*Ermita de Lo Balaguer*

<sup>1</sup> Escar Hernández. *La arquitectura ante la conservación del espacio natural*. [Http://cederul.unizar.es/revista/num01/pag22htm\[online\]](http://cederul.unizar.es/revista/num01/pag22htm[online]).

recientes o humildes tienen varios puntos en común. Uno es el imprescindible aljibe que suministra el agua necesaria para cubrir las necesidades de personas y animales –algunas de ellas lo complementan con un pozo: Las Zahurdas, Lo Balaguer, La Escribana, La Castellana, El Prado siempre a orillas de ramblas o zonas deprimidas donde el nivel freático no está muy hondo–. Estos aljibes, bien de tipo tinaja, bien abovedados recogerán el agua en unos casos de las únicas aportaciones de los tejados y en otros de las avenidas superficiales aprovechando las pendientes del terreno, conduciéndola mediante motas convenientemente dispuestas.



*Aljibe de tinaja. Lo Maseras*



*Aljibe de bóveda semiesférica, con recibidor. Los manchaos*



*Horno con caseta. Casa Dorotea*



*Boca del horno. Casa Dorotea*

Otro elemento común es el horno moruno para hacer pan, cuyo suelo acostumbra a ser de losa de piedra arenisca blanda y la bóveda de adobe o piedra enfoscado con una mezcla de yeso y tierra colorada. Indisolublemente unido al horno está la garbera de la imprescindible leña con la que caldearlo, refugio a su vez de pollos y gallinas.

Presente en todas las casas de campo está también el estercolero en el que se amontonan restos de verduras, cenizas, excrementos de animales e incluso, en las que disponen de almazara, las escorias del prensado mezclada con paja. Tras dos o tres volteos periódicos a capazo o con pala el estiércol curado es utilizado en el abonado de las tierras de labor.

Pero el rasgo común más sobresaliente en todas ellas son los materiales empleados. Yeso, tierra colorada, cal, cañas, troncos de pino y olivo, piedra, madera, alsabarones, sisca, albardín, sogas de esparto, ladrillo de barro, teja árabe y plana son los elementos constructivos comunes a las edificaciones rurales de nuestro entorno. Todos ellos presentes en cercanía, la mayoría de bajo coste y fácil adquisición. Es cierto que cerámicas o



*Piedra, yeso y tierra colorá en un muro de cochinerá. Casa Dorotea.*



*Tabique de cañizo enlucido por el interior. Lo Zafra*



*Losa en tabique en dependencia secundaria. Casa de la Tía Manzana.*



*Colañas de alsabarón, pino y maderos sujetan el manto de cañas. Lo Carrasco*



*Rama de pino sujeta el dintel de la ventana. Lo Carrasco.*



*Ladrillo de barro en bóveda de escalera. Los Infantes*



*Con el yeso molido a rulo se enlucé la fachada. Los Infantes*



*Teja redonda y plana en la casa de Lo Carrasco*

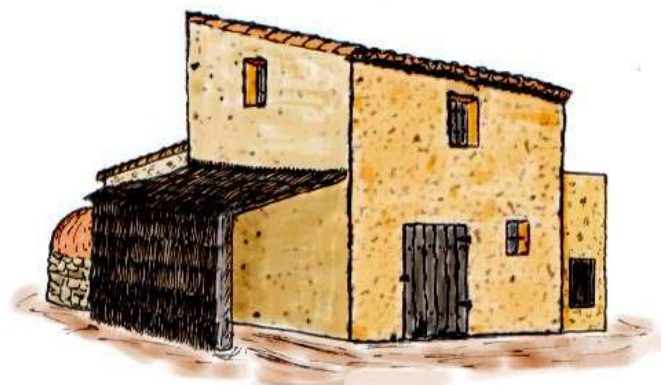
terrazos aparecen en algunas casas de campo tradicionales pero únicamente en aquellas de mayor alcornia –Lo Meca por ejemplo– y en la casa del amo. El yeso es el material más utilizado debido a la abundancia del mismo en la zona –la existencia de canteras es prueba evidente de ello, una industria que perduró hasta principios de los años 90–; su uso se extiende desde el enlucido exterior del muro de piedra, rellenándose los intersticios con tierra colorada, hasta la construcción de tabiquería interior, lechada sobre el cañizo de sostén para los tejados y para formación de suelos en planta baja o en segunda altura. La tierra colorada es tanto más utilizada cuanto más precaria es la construcción, aunque es la argamasa empleada para coger la teja sobre la lechada de yeso que sujeta y recubre el tejido de caña –entretejido con sogas de esparto– apoyado sobre las colañas o vigas de madera, o en su caso alsabarones en las construcciones más humildes.

Los muros de carga son de piedra variada, irregular y de poca calidad, entremezclándose las areniscas duras con otras más blandas e incluso piedras de yeso, todas ellas recolectadas en las inmediaciones o reutilizadas de otras construcciones anteriores. Los tabiques interiores suelen ser de ladrillo macizo de barro o de losas de piedra, aunque también encontramos tabiques o caramanchones de chimenea contruidos con un manto de cañas y enlucidos a una o dos caras–cuando sea necesario se blanquearán con cal–. Las cubiertas, siempre inclinadas, son de teja árabe, las más antiguas, combinándose en las piezas más modernas con la teja plana. Algunas dependencias aledañas suelen tener cubiertas de mantos de sisca<sup>2</sup> o de albardín<sup>3</sup>.

Otro rasgo común de la arquitectura popular, independientemente de la superficie o volumetría, es el carácter espontaneista de las construcciones que a partir de unas dependencias centrales van creciendo en función de las necesidades domésticas, tanto de las propias familias como de los elementos ligados a la economía familiar: cuadras, gallineros, almacenes, etc.. Suelen ser construcciones sencillas con economía de medios pero de una enorme solidez. Este crecimiento espontáneo, en función de las nuevas necesidades, ha ido conformando una tipología peculiar que caracteriza la vivienda del medio rural.



*Alsabarones: tallos florales de la "pitera" (Agave americana), utilizados para vigas de sostén*



*Algunas dependencias, como la porchada del carro, suelen cubrirse con mantos de sisca o albardín.*

2 SISCA: *Imperata cylindrica*. Familia Gramineas. Planta que crece en zonas donde hay humedad, como ramblas.

3 ALBARDÍN: *Lygeum spartum*. Familia Gramineas. Planta parecida al esparto.



*El Canto del Gallo*



*El Rincón*



*La Balsa*



*La Capitana*



*Lo Balaguer*



*Las Zahurdas*

*Lo Carrasco**Lo Maseras**Lo Quesada**Lo Zafra**Casa de la Manzana**Casa Machaco**Lo Meca*

*Lamentablemente, una parte importante del rico patrimonio rural de nuestro pueblo está en proceso de desaparecer. Merecería la pena realizar un esfuerzo entre todos para salvar los testigos de nuestra historia reciente que todavía quedan en pie.*

San Miguel de Salinas, Julio de 2007